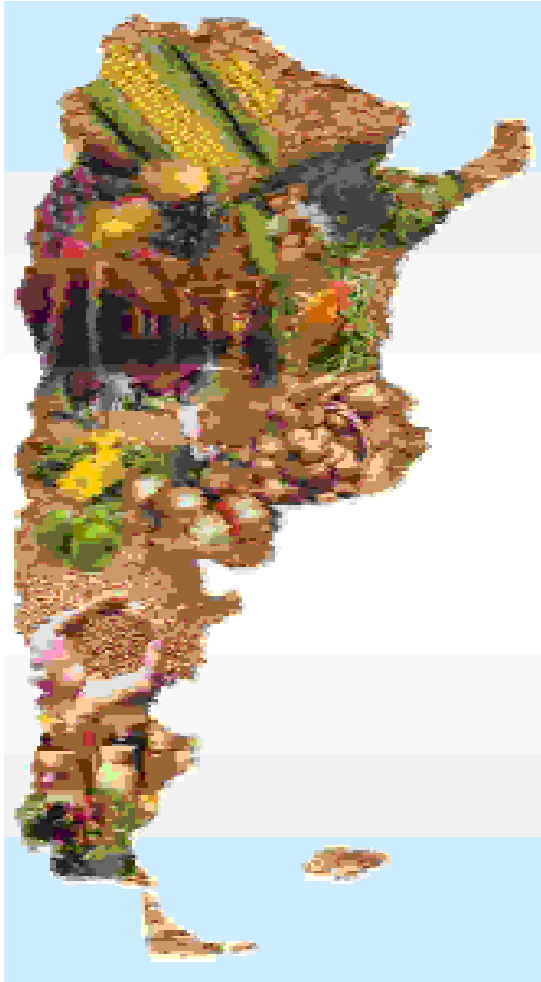


unión

▶ pro

Situación y perspectivas del sector agropecuario





Frente a la oportunidad histórica de contar con ventajas naturales excepcionales para producir lo que el mundo demanda, cabe preguntarse:

¿en que medida el país ha capitalizado esta situación?

La respuesta...

...no se advierten factores locales propiciados por cuestiones económicas específicas del país que determinen una participación creciente sobre el comercio mundial...

Causa:

Ausencia de un modelo que genere un crecimiento sostenido del país, debido a las políticas actuales, desperdiciando así, el contexto internacional, beneficioso para un país como la Argentina.

Moraleja ...

... La gran oportunidad no parece haber sido aprovechada

Evolución de las actividades mas importantes en la ultima década.

Agricultura: Trigo, maíz y soja, presentaron un gradual crecimiento hasta la campaña 2006/2007 y un estancamiento en la campaña siguiente, agravada en la campaña actual por el problema de la sequía. Paralelamente, se observo un predominio creciente de la soja.

Aceites: Sostenido crecimiento en la producción de este subproducto hasta el año 2007, donde la caída comienza y continua hasta la actualidad.

Ganadería: Tuvo un ultimo pico de producción en el año 2004, a partir del cual se ha estancado y hasta ha disminuido poniendo en peligro esta actividad en el futuro.

Lechería: Similar evolución que la carne vacuna, hasta 2007 donde mostró una caída abrupta en la producción.

Conclusión:

Se observa un crecimiento en la actividad agropecuaria acompañado por un aumento sostenido de la Soja hasta el año 2007. A partir de este, los productos mas industrializados disminuyen radicalmente.

Producción de granos en Argentina

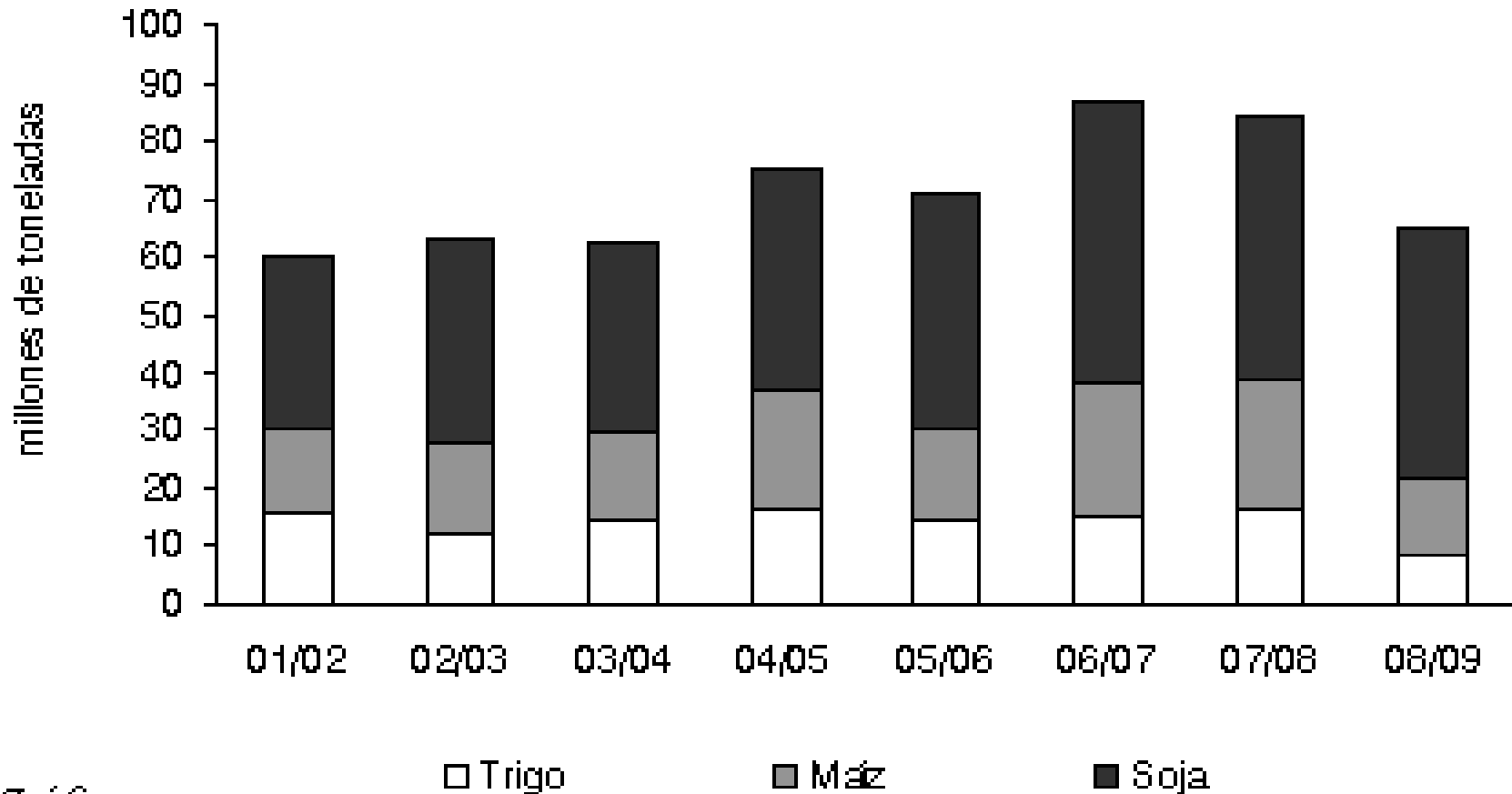


Gráfico 1

Fuente: Indicadores de Actividad Económica (IAE) N° 103 marzo 2009

Producción de alimentos en Argentina

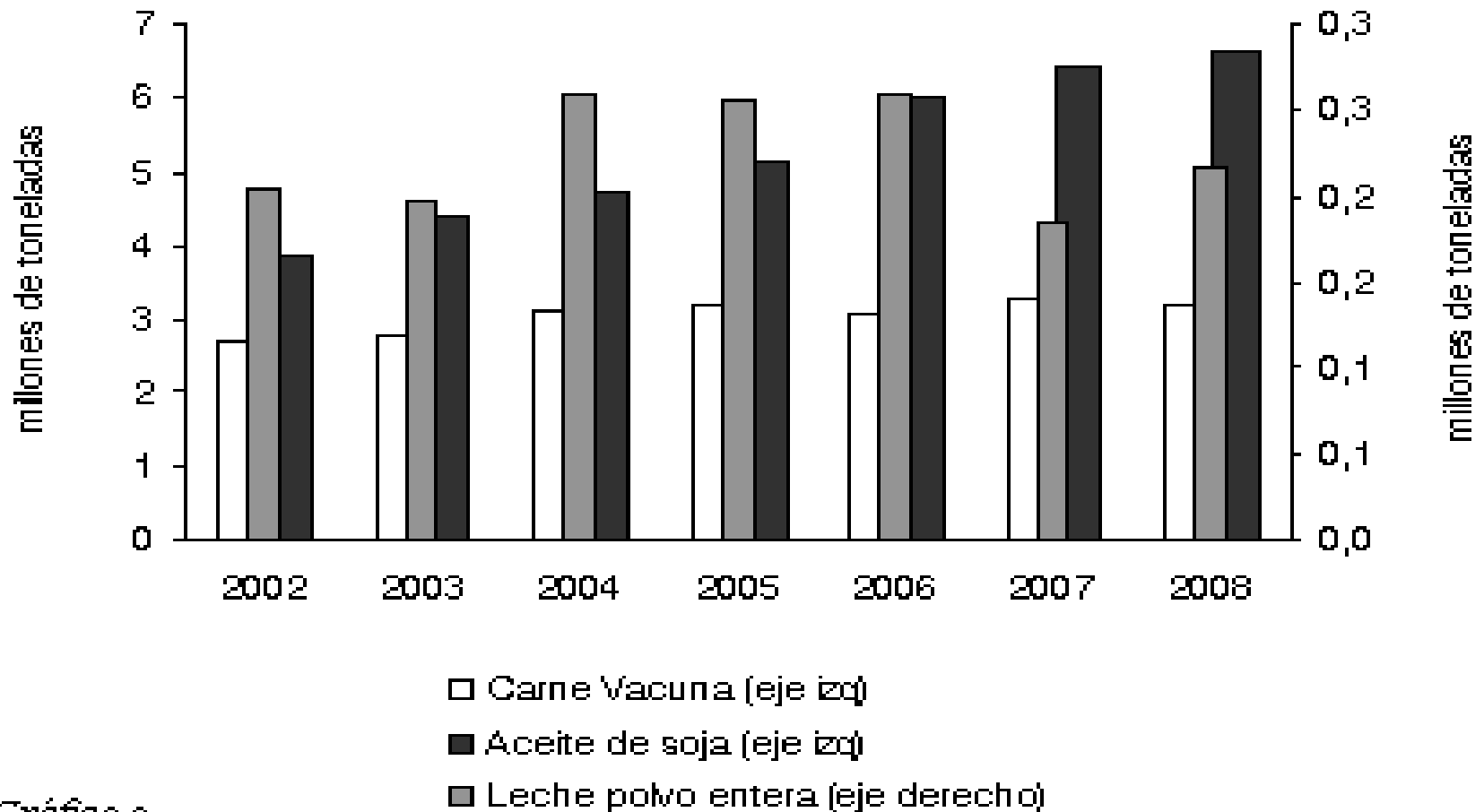


Gráfico 2

Fuente: Indicadores de Actividad Económica (IAE) N° 103 marzo 2009

Participación en el comercio mundial

Dada la similitud en la dotación de recursos naturales como el clima, suelos y ubicación geográfica; de observarse diferencias importantes, cabe pensar que las mismas se explicarían por distintas orientaciones de política económica aplicadas por sus respectivos gobiernos.

Trigo: retroceso y estancamiento de la producción argentina en los últimos años. Brasil y Uruguay han incrementado en un 250% y 150% la producción respecto del principio de la década.

Soja: diferencia de desempeño en la producción de soja entre Argentina y Brasil. En este último país, se registró un fuerte crecimiento de la producción a partir del 2007, muy superior a los incrementos observados en nuestro país.

Carne: Comparando la Argentina con Uruguay ambos países se ha estancado la producción en los últimos dos años, la diferencia de desempeño por el sostenido crecimiento en Uruguay en los años previos, contrasta con la débil expansión de la producción argentina.

Leche: la producción de leche entera en polvo tuvo un aumento en el país transitorio y en la actualidad se ubica en niveles similares a los de comienzos de la década. Brasil que en los últimos años presenta un crecimiento sostenido con un nivel de producción que en la actualidad duplica los niveles registrados en el año 2000.

Producción de trigo en Argentina y países vecinos

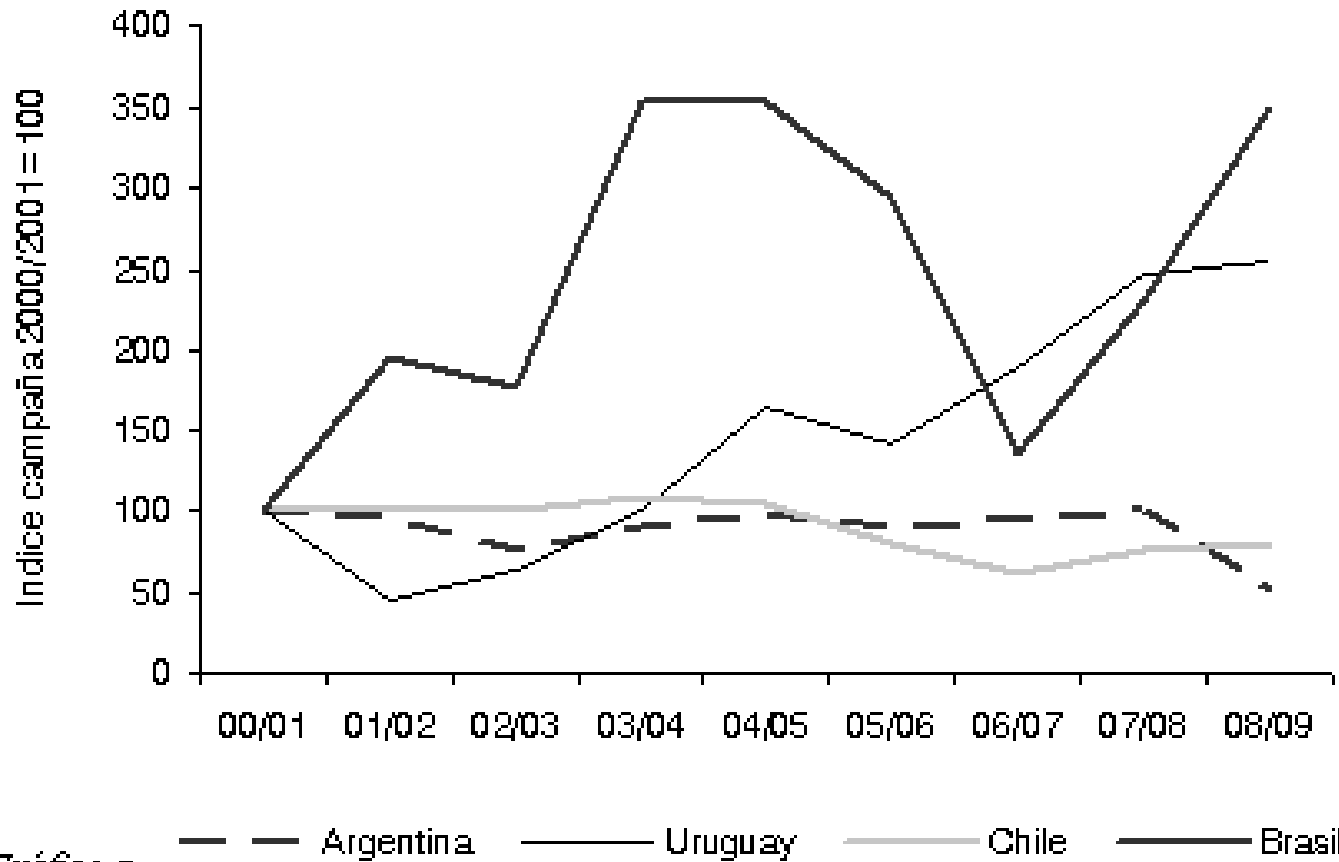


Gráfico 5

Producción de leche en Argentina, Brasil y Chile

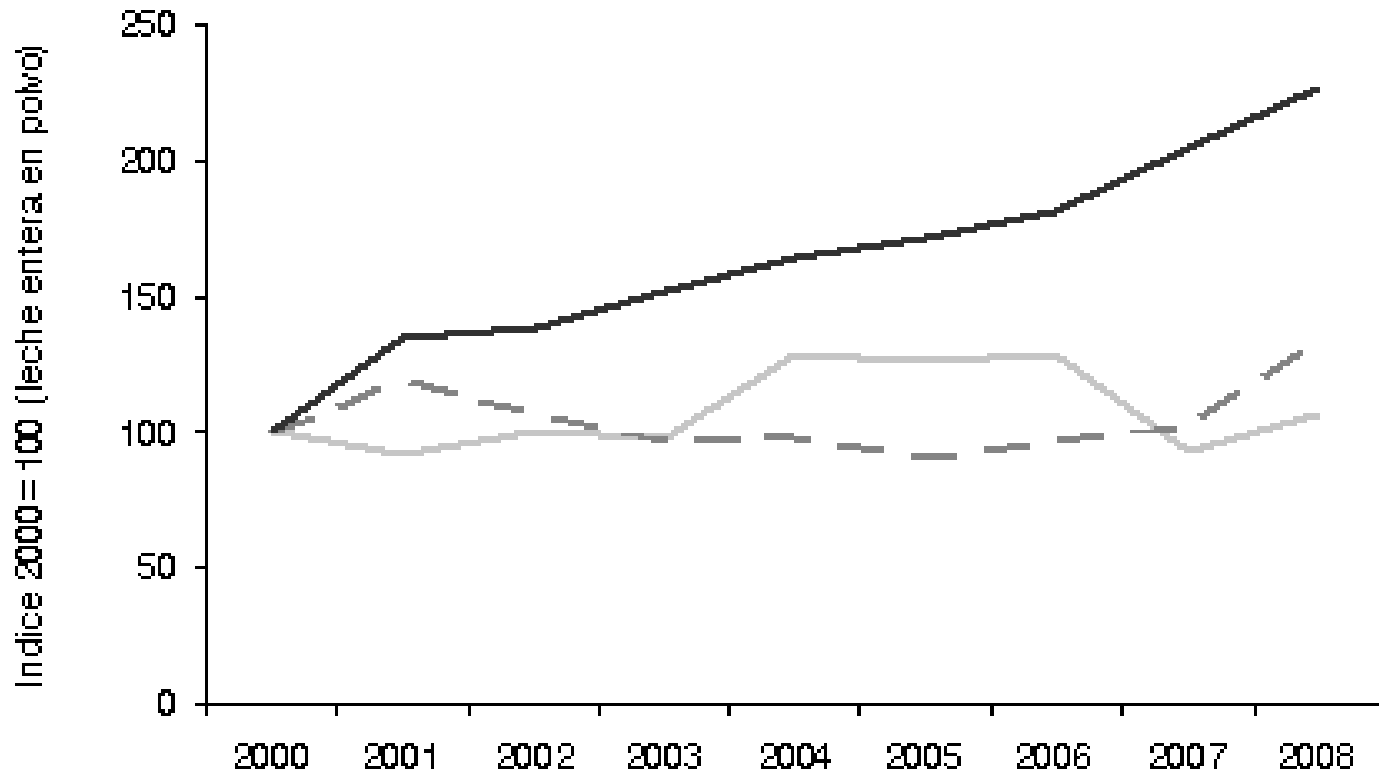


Gráfico 8

— Argentina - - - Chile — Brasil

Producción de carne en Argentina y Uruguay

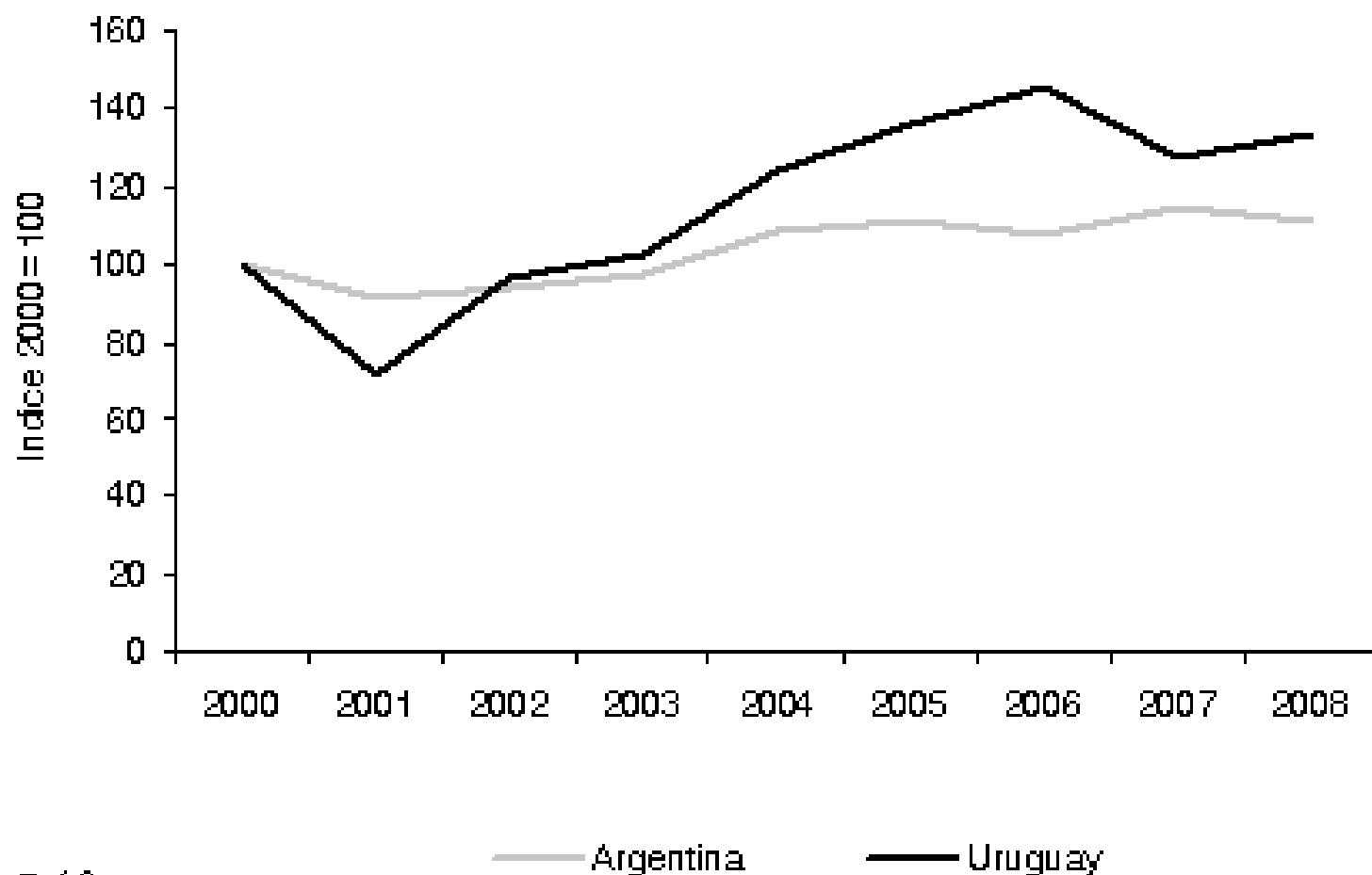


Gráfico 7

Producción de soja en Argentina y Brasil

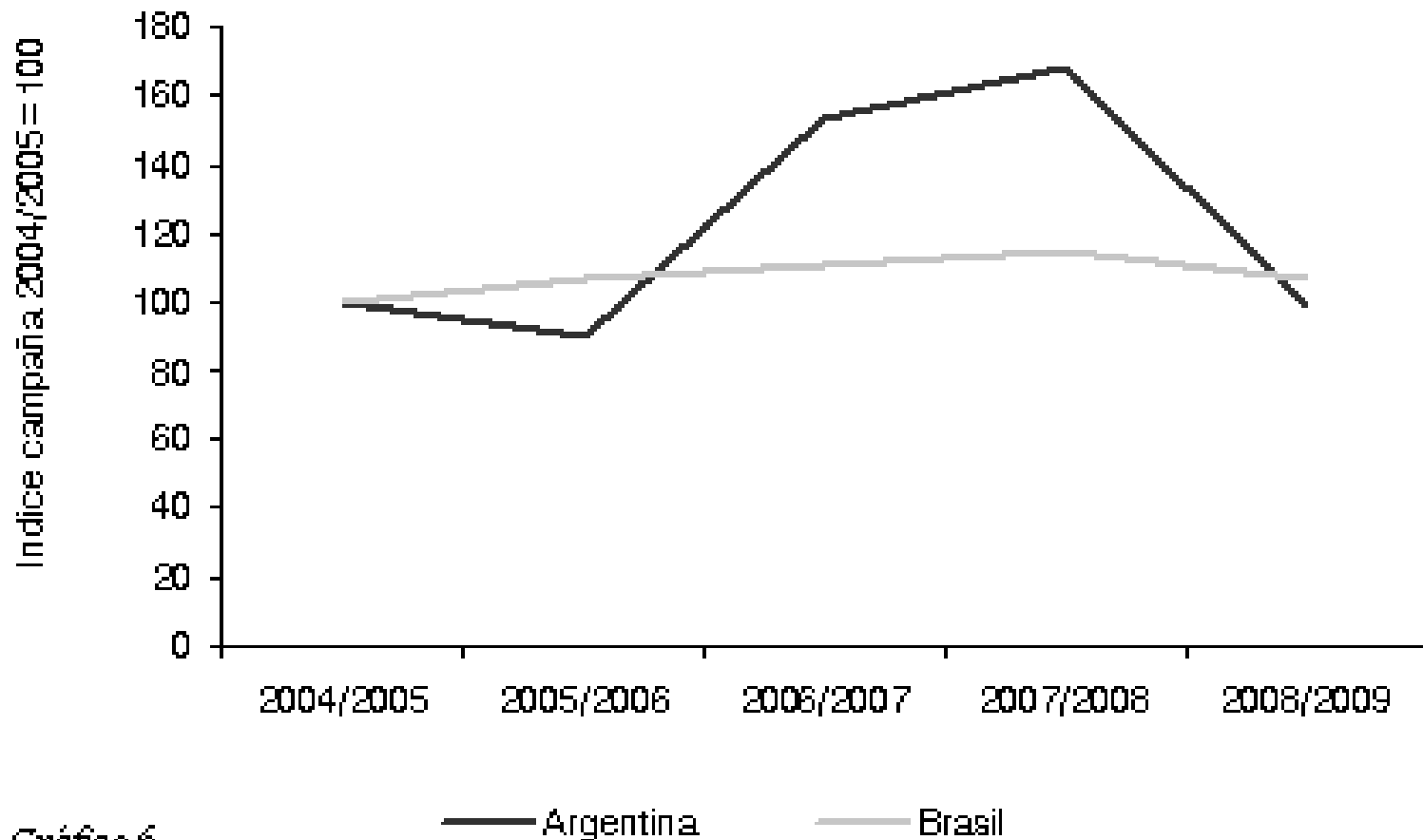


Gráfico 6

Visión a futuro...

“La Argentina necesita recurrir a todo su potencial productivo para sortear una crisis económica internacional sin precedentes”

Para ello debe apostar a sus sectores más competitivos, promoviendo la inversión e innovación.

La principal fortaleza y oportunidad del país es apostar a un aprovechamiento integral de la fertilidad de sus suelos para la producción de alimentos; uno de los productos que en el actual contexto internacional verá menos afectada su demanda.

Liberar las energías del agro, tendría efectos inmediatos. Simplemente con volver a los niveles de siembra de la campaña anterior, se podría aumentar el volumen de producción de granos en más de 20 millones. Esto significaría un aumento de gastos del sector del orden de los US\$ 5 mil millones; con un amplio efecto multiplicador sobre el resto de la actividad económica del país.

Ganadería

Comparaciones de precios de carne de Argentina, Brasil y Uruguay

No resulta sencillo medir el efecto de las restricciones a la exportación en forma directa, pero se puede acudir a un mecanismo indirecto, comparando con lo que vale hoy la carne en mercados productores, parecidos a los nuestros, caso de Brasil y Uruguay. Tomando como referencia el precio del novillo en los tres países, haciendo la conversión a \$ por kilo vivo (para Brasil y Uruguay) y comparando para el período enero 2005-julio 2007, se encuentra lo siguiente:

* En el período enero 2005-marzo 2006, el kilo vivo de novillo cotizaba en Argentina un 10% por debajo de lo que valía en Uruguay y un 10% por encima de lo que valía en Brasil. Esta diferencia puede explicarse por varios motivos: la calidad de la carne, mejor en Uruguay y Argentina que en Brasil, los derechos de exportación, vigentes en Argentina y no en los otros dos países, etc. Podrían haber incidido también otros factores, tales como la eficiencia con la que opera la cadena cárnica en cada uno de los países.

- En el período abril 2006- julio 2007, hay un deterioro claro en las relaciones de precios en contra de la Argentina. En efecto, el precio del novillo argentino se encuentra en promedio un 23% por debajo del uruguayo (13 puntos porcentuales más que en el período anterior) y también se deteriora respecto al de Brasil; de estar arriba, pasa a cotizar un 9% por debajo (promedio).

No hay muchos factores que permitan explicar este deterioro relativo del precio de la carne en Argentina. Veamos.

En primer lugar, como se trata de un período corto, no sería razonable suponer que se pueden haber producido grandes cambios en los factores estructurales del mercado (productivos, tales como cambios de calidad, mayor eficiencia de la cadena, etc.), que hagan encarecer/abaratarse la carne de un país respecto de otro de la forma en que se manifiesta en las estadísticas disponibles.

En segundo lugar, se encuentran los problemas sanitarios que, efectivamente, tanto Argentina como Brasil tuvieron en estos últimos dos años como candidatos a explicar diferencias. En el caso de Brasil, se detectó un brote de aftosa en el mes de setiembre de 2005, que fue resuelto recién en marzo de este año. En el caso de Argentina, se produjo un brote de aftosa en febrero de 2006 que fue controlado en forma mucho más rápida que en el país vecino.

Ahora, es interesante notar que la relación de precios entre estos dos países, para los meses relevantes, no se muestra sensible a estos problemas sanitarios.

Quedan entonces las restricciones a la exportación, que se iniciaron justamente a partir de marzo de 2006, como factor explicativo suficientemente capaz de dañar precios relativos con la intensidad con que se manifiesta en el gráfico adjunto.

En síntesis, el precio de la carne a nivel del productor se encuentra entre 20% y 25% por debajo de lo que debería valer, según la calidad de la carne argentina y tomando como referencia el valor que tiene este producto en mercados vecinos. Hay 15 puntos porcentuales de este deterioro que se explicarían, según la teoría, por los derechos de exportación, mientras que los puntos restantes deben su origen a las interferencias que ha sufrido la exportación desde el tercer mes del año 2006.

En otras palabras, dejando afuera el efecto retenciones, el hecho de no dejar funcionar libremente la exportación le cuesta al productor entre un 5% y un 10% del valor de su producción. Si se liberase completamente el mercado, no caben dudas de que la carne se encarecería a nivel del consumidor interno, que es justamente lo que el gobierno no desea, en función de que la demanda local se muestra muy poco sensible a cambios en los precios, lo cual sería aprovechado por los distintos eslabones de la cadena para no perder márgenes.

Una propuesta que ha sido ya enunciada por distintos actores de la cadena es segmentar los cortes, de forma tal de mantener relativamente inalterados aquellos cortes de mayor consumo interno, para sí ajustar aquellos que tienen un mayor destino de exportación. Esta propuesta implicaría exportar al resto del mundo el costo del ajuste, en función de que éstos deberían compensar la disponibilidad de cortes baratos en el mercado interno y hacer que el productor de carne recupere ese 20% o 25% que viene cediendo desde hace poco más de un año.

Fuente (de Fundación Mediterránea)

Educación e infraestructura educativa

- ❖ Aproximadamente **el 50%** de las unidades educativas de EGB 1 y 2 del total del país **son rurales**.
- ❖ En el NOA y el NEA el **73%** son rurales.
- ❖ El **30%** de las EGB 1 y 2 rurales del país cuentan con sólo un docente en el establecimiento escolar.
- ❖ El **38%** de los mayores de 15 años que viven en el campo no terminó la escuela primaria, mientras que en la ciudad la cifra llega al 15%..

Considerando la última década existe cierta relación entre la cantidad de alumnos que ingresan a la Facultad de Agronomía de la UBA y la cotización de los 4 principales cultivos.

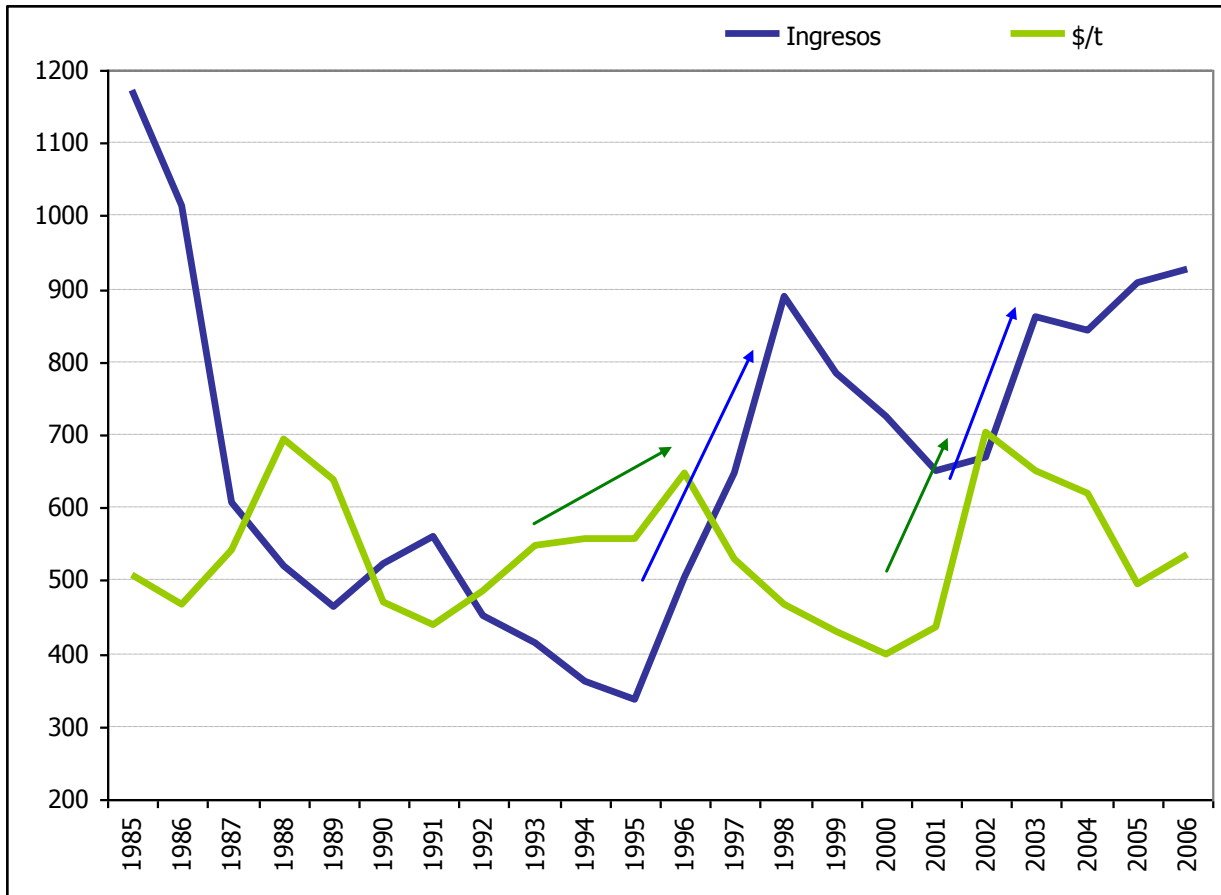
Se puede apreciar que trascurrido un periodo de años de “buenos” precios la cantidad de alumnos que ingresan a la facultad de agronomía sube en forma importante, y posteriormente cuando los precios bajan los ingresos disminuyen, repitiéndose el ciclo en al menos dos veces en los últimos dos años.

Esta relación indica que las variaciones de precios de los granos inciden notoriamente en el interés o posibilidad de estudiar en dicha facultad.

Esta relación se construyó en función de la cantidad de alumnos ingresados y en \$ a moneda constante actualizados a febrero 2008 de los principales 4 granos, trigo, maíz, girasol y soja, ponderados según su participación relativa en la sumatoria de la producción.

Ingresos a la Facultad de Agronomía de la UBA y cotización de los 4 principales cultivos

(en cantidad de alumnos ingresados y en \$ a moneda constante actualizados a febrero 2008 de los principales 4 granos, trigo, maíz, girasol y soja, ponderados según su participación relativa en la sumatoria de la producción)



En los últimos 10 años oscila alrededor de los **800 alumnos**.

Las variaciones de precios de los granos inciden notoriamente en el interés o posibilidad de estudiar en esta facultad.

Caminos y Transporte

- ❖ 61.000 km de las redes primarias y secundarias están pavimentados y 37.000 tiene algún tipo de "mejora" (suelos de grava).
- ❖ Los restantes 117.000 km (de los primarios y secundarios) son caminos de tierra, al igual que la gran mayoría de los que forman la red terciaria (más de 400.000 km).
- ❖ El costo total de transportar mercadería por camino de tierra es un **46% más caro** que hacerlo por asfalto. (Fuente: Vialidad Nacional)
- ❖ En la década del 70 el material rodante ferroviario constaba de **3.000** locomotoras y **90.000 vagones**, hoy el sistema cuenta con **500** locomotoras y **25.000 vagones** de carga

Comparación de la presión fiscal en países Sudamericanos

(año 2005)

	Argentina	Brasil	Bolivia	Chile	Paraguay	Uruguay
1. Política Fiscal						
Presión Fiscal al agro (como % del PBI agropecuario)	23,30%	2,76%	0,06%	s/d	7,37%	6,90%
Gasto Público Agropecuario (como % del PBI agropecuario)	3,00%	2,67%	4,80%	9,92%	2,12%	8,00%
Gasto en Infraestructura (inversión infraestr. agrop / PBI agropecuario)	0,47%	1,06%	s/d	4,20%	0,65%	6,31%
2. Política Monetario-Financiera						
Monto del crédito agropecuario (como % del PBI agropecuario)	13,20%	32,60%	26,35%	67,96%	3,04%	57,48%
Tasa media de interés p/agropecuarios (según moneda)	9% (U\$S) 17% m/n	19,80%	7,6% (U\$S)	4.91% (U\$S) 3,95% m/n	s/d	11% (U\$S)

Si bien el IICA (Instituto Interamericano de Cooperación para la Agricultura) presenta datos de 2005, son los últimos disponibles y comparables. Cabe recordar que en ese año los Derechos de Exportación llegaban a 23,5% en soja y girasol y 20% en trigo y maíz. Con lo que se espera que la misma estimación para el presente año aumente considerablemente. Para este cuadro hacer énfasis en fuente y año, más que nada en la presión fiscal.

